



FICHES D'ACTIVITÉS
« DIVERSITÉ
BIOLOGIQUE ET
DIVERSITÉ
CULTURELLE »

WWW.PVE.MA

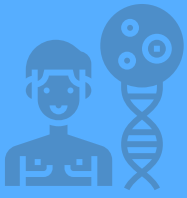


PARTIE 1
« DE LA DIVERSITÉ
BIOLOGIQUE À LA
DIVERSITÉ CULTURELLE »

Objectifs

S'INTÉRESSER À LA DIVERSITÉ BIOLOGIQUE
ET CULTURELLE, EXPLORER LEURS
DIFFÉRENTES FACETTES ET CE QUI FAIT DE
NOUS DES INDIVIDUS DIFFÉRENTS.

WWW.PVE.MA



ACTIVITÉ 1 : DIVERSITÉ BIOLOGIQUE : TOUS DIFFÉRENTS, TOUS PAREILS.



DURÉE : 20 MIN

Introduction

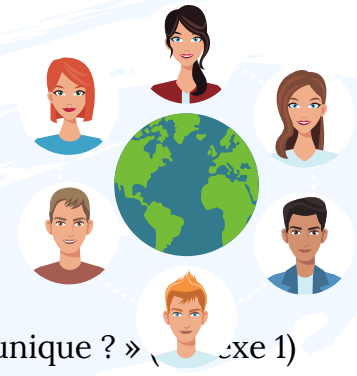
A travers cette activité les participants vont découvrir leurs différences biologiques, les comparer entre eux et s'interroger sur l'origine de cette diversité biologique !

Objectif :

- découvrir en quoi les humains se ressemblent biologiquement et en quoi ils sont différents ;
- découvrir que la diversité biologique de l'espèce humaine repose sur des caractères visibles et invisibles ;

Matériel

- post-it
- stylos
- feuilles
- tableau ou paperboard
- annexe 1 : questionnaire "Qu'est ce qui vous rend unique ?"



Protocole

1) Remplir individuellement le questionnaire « qu'est-ce qui vous rend unique ? » (annexe 1)

Brainstorming : Discuter des ressemblances et des différences entre les membres du groupe, en ce qui concerne les caractères physiques: qu'ont-ils en commun ? Mais sont-ils tous identiques ? Qu'est-ce qui rend chaque individu unique ?

- 2) Choisir un volontaire parmi les participants. Les autres forment un cercle en se tenant debout.
- Prédire le nombre de caractères nécessaires pour décrire le volontaire de manière à le distinguer des autres membres du groupe.
 - Énumérer dans l'ordre les caractères figurant sur le questionnaire. Au fur et à mesure, les participants ne possédant pas le même caractère que le volontaire doivent s'asseoir.
 - A la fin, le volontaire doit se retrouver seul debout. Si la liste de caractères ne suffit pas à le distinguer des participants encore debout, imaginer des caractères supplémentaires pour le différencier (forme des sourcils, des lèvres...).

3) Discussion :

Selon vous, comment ces caractères biologiques sont-ils transmis d'une génération à une autre ? Pourquoi les membres d'une même famille se ressemblent-ils ? Qu'est-ce qui fait que nous soyons tous uniques et si ressemblants en même temps ?

Explication :

Sur le plan biologique, nous (humains) nous ressemblons tous, car nous appartenons à la même espèce Homo sapiens, mais nous sommes pourtant tous différents et uniques.

Bien que présentant une morphologie commune (une tête, deux jambes, deux bras, deux oreilles, un nez...), les participants peuvent se différencier sur une multitude de caractères physiques (couleur des cheveux, des yeux, présence de fossettes, forme du nez, taille...). Et même au sein d'un même caractère (cheveux blonds), on constate que les individus aux cheveux blonds diffèrent fortement les uns les autres par une grande diversité d'autres caractères (taille, lobe des oreilles, couleur des yeux...).

Cette diversité s'applique sur des caractères visibles (taille, couleur de peau qui varie du beige clair au marron foncé, forme et couleur des yeux, nature et couleur des cheveux : frisés, lisses, blonds, bruns,...) mais aussi sur d'autres caractères invisibles (groupe sanguin...) qui définissent l'aspect physique de chacun de nous.

Même au sein d'une famille biologique, les parents et les enfants auront des caractères communs (hérités des parents, donnés aux enfants) mais il n'y aura pas d'individus identiques, à part les vrais jumeaux. Chaque individu possède une combinaison de caractères héréditaires qui le rend unique, différents de tous les autres individus de la même espèce.

Ces caractères biologiques sont déterminées par notre information génétique, appelée génome. Chaque être vivant est composé de plusieurs milliards de cellules possédant un noyau qui peut être comparé à une bibliothèque. Elle renferme notre génome, une sorte d'encyclopédie contenant tous nos « plans de fabrication » qui définissent notre apparence et notre fonctionnement. Ce génome contenu dans chacune de nos cellules est spécifique à chaque espèce et à chaque individu.

Le génome est contenu dans un ensemble d'éléments microscopiques : les chromosomes. Chacun correspond à un livre de l'encyclopédie. Chaque livre est composé de plusieurs chapitres, qu'on appelle les gènes : ils contiennent les instructions (couleur des yeux...) des plans de fabrication.

Chaque chromosome est composé d'un long fil en double hélice, appelé ADN, qui porte les informations. Le fil d'ADN est composé d'une suite de 4 éléments chimiques (appelées bases), identifiés par des lettres (A, C, G, T), dont l'ordre de succession (code) définit les instructions à l'origine de notre apparence et notre fonctionnement. Dans l'écriture, l'ordre de succession des lettres définit le sens du mot. De la même façon, l'ordre de succession des 4 bases (A, C, G, T) constituant l'ADN définit la couleur de nos yeux, notre taille...Chaque individu porte les informations génétiques (génome) qui viennent pour moitié de chacun de ses parents.

La ressemblance entre individus d'une même espèce nécessite l'existence d'informations permettant de reproduire la forme, les organes et les spécificités de chaque espèce ! Entre être humain, tous les individus ne se ressemblent pas et pourtant les informations ne diffèrent que de 0.1% d'une personne à l'autre ! Et c'est cette différence qui crée toute notre diversité biologique !

Source : Mallette « biodiversité », Petits Débrouillards France.



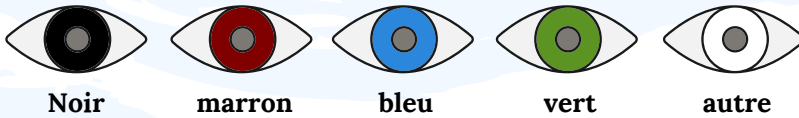
ANNEXE 1 : QUESTIONNAIRE « QU'EST-CE QUI VOUS REND UNIQUE ? »



1. couleur des cheveux :



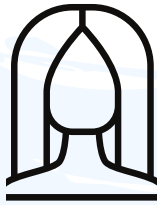
2. couleur des yeux :



3. forme des cheveux :



naturellement frisés



naturellement raides



souples

4. implantation des cheveux : présence d'une pointe

Oui



© Gisèle Rovillé

Non



© Gisèle Rovillé

5. lobes des oreilles détachés

Oui



© Gisèle Rovillé

Non



© Gisèle Rovillé

6. lobes des oreilles détachés

Oui



© Gisèle Rovillé

Non



© Gisèle Rovillé

7. Présence naturelle de nombreuses taches de rousseur sur le nez et les joues (c'est-à-dire non consécutives à une exposition au soleil)

Oui

Non



8. croisement des mains, pouce gauche spontanément posé sur le pouce droit

Oui



© Gisèle Rovillé

Non



© Gisèle Rovillé

8. croisement des mains, pouce gauche spontanément posé sur le pouce droit

Oui

Non

10. Présence d'une fossette au creux du menton

Oui

Non

11. distance entre le bout du pouce et le bout du petit doigt :cm

12. allergie aux poils de chat

Oui

Non

13. Pouce tendu :

a) droit sans courbure

b) courbure au niveau de la dernière phalange

14. taille :mètres

15. possibilité de distinguer le rouge et le vert

Oui

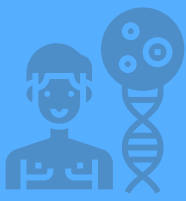
Non

16. sensation du goût amer des choux, choux de Bruxelles et brocoli

Oui

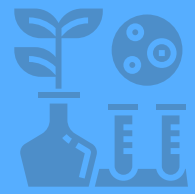
Non





ACTIVITÉ 2 : A CHACUN SES HABITUDES !

DURÉE : 20 MIN



Introduction

A travers cette activité les participants vont découvrir quelles sont les habitudes de chacun et d'où viennent toutes les différentes manières de procéder ?

Objectif :

- Découvrir qu'une culture est constituée d'éléments visibles et d'autres invisibles.

Matériel

- Post-it
- Cartes « Habitudes »
- Poster « Iceberg »



Protocole

1. Mettre les participants en cercle, puis leur faire piocher chacun une carte « Habitudes ». Demander à un premier participant de lire sa carte et d'y répondre à haute voix, puis aux autres participants de compléter s'ils ont des réponses complémentaires. Noter pour chaque carte les différentes réponses proposées sur des post-it. D'où viennent ces habitudes qui nous définissent ?

2. Dans un iceberg, il existe toujours une partie de la glace visible, hors de l'eau, et une partie invisible, sous l'eau, dont le volume est plus important. Il en est de même de nos habitudes : nous en remarquons facilement certaines, d'autres moins au premier abord ! À tour de rôle, demander à chacun de placer sa carte « Habitudes » et les post-it « réponse » associés, sur le poster « Iceberg », dans la partie visible, invisible, ou entre les deux, et d'expliquer son choix. Est-ce toujours facile de placer sa carte ?

NB. Il n'y a pas de bonnes ou mauvaises réponses. Certaines cartes peuvent être placées à la surface de l'iceberg ou en profondeur selon ce que nous incluons dedans. Cela peut permettre l'émergence d'une discussion pour que chacun s'exprime et justifie sa position.

Explication :

1. Toutes ces habitudes font partie de ce qu'on appelle « la culture » d'une personne (c'est par ses habitudes quotidiennes que chaque personne exprime sa culture). La culture peut être considérée comme un ensemble de modes de vie, de croyances, de traditions, de valeurs (...) auxquels on se réfère, en tant qu'individu ou que société, dans ses relations avec les autres et dans sa conception du monde. Il s'agit de connaissances acquises par les sociétés dans lesquelles on vit, de constructions humaines qui se transmettent (via la famille, l'éducation, l'entourage, l'Histoire...).

2. L'iceberg, réalisé collectivement en plaçant les cartes « Habitudes », permet de mieux visualiser qu'il existe :

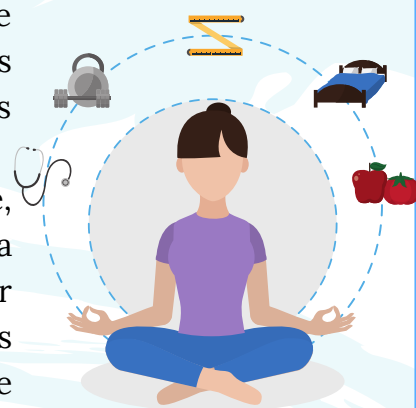


- des habitudes que nous voyons ou que nous pouvons découvrir facilement chez une personne : sa/ses langue(s), les types de vêtements qu'elle porte, les plats qu'elle cuisine ou mange, les musiques qu'elle écoute, les fêtes auxquelles elle participe, la croyance qu'elle pratique, l'école qu'elle fréquente, la façon dont elle se soigne...,
- et d'autres habitudes qui sont moins visibles, moins conscientes, moins faciles à percevoir ou à découvrir au premier abord, plus liées aux comportements : ses valeurs (perception du bien et du mal, du juste et du beau...), ses normes/codes de bienséances (ce qui se fait ou pas dans une société), ses manières de penser, d'apprendre, de voir le monde, son rapport au temps, à l'espace, à la nature, aux croyances, au bonheur, à l'amitié, à la hiérarchie, au genre, ...



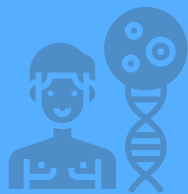
Toutes ces habitudes, visibles ou invisibles, définissent l'identité culturelle de chacun. Nous remarquons que remplir l'iceberg n'est pas toujours facile : cela montre la complexité de définir ce qui est visible ou pas dans nos habitudes, dans notre culture.

Remarque : quand nous rencontrons une personne de culture différente, nous découvrons souvent au premier abord les aspects visibles de sa culture, alors qu'il est moins évident d'en identifier les aspects cachés. Or l'ensemble des éléments culturels, visibles et invisibles, sont importants pour définir une personne. Il est donc utile de prendre le temps de se découvrir, d'observer ses comportements, ses manières de vivre, afin d'apprendre à mieux se connaître et se comprendre.

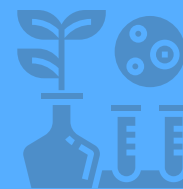


Source : Mallette « Mission H », Petits Débrouillards France /Fondation Lilian Thuram.





ACTIVITÉ 3. MON IDENTITÉ CULTURELLE



DURÉE : 50 MIN

Introduction

A travers cette activité les participants vont découvrir leur identité culturelle, les comparer entre eux et s'interroger sur le rôle qu'occupe la diversité culturelle pour construire ce que nous sommes !

Objectif :

- Découvrir /construire son identité, dont la dimension culturelle ;
- Faire émerger du groupe la multiculturalité de chacun nous sommes tous constitués d'une multitude de cultures ;
- Découvrir que dans un même groupe, chaque individu a des éléments culturels communs et d'autres individuels ;
- Réduire les rejets de la culture de « l'autre » en comprenant que chacun a une culture unique, constituée d'un agrégat d'éléments issus de différentes cultures familiales et sociétales (individuelles et collectives).

Matériel

- post-it
- stylos
- feuilles
- tableau ou paperboard
- Photos ou objets personnels à ramener par les participants



Protocole

Étape 1. Demander aux participants, individuellement, de trouver 3 éléments qui leur permettent de se définir (ce qui est important pour eux ; par quoi ils se définissent, comment ils se perçoivent). Les inscrire chacun sur un post-it différent à l'aide d'une courte phrase.

Exemples :

- Je suis...(brune, française, pianiste, une fille...)
- J'ai...
- Je parle...
- Ce qui est important pour moi c'est...
- J'aime...
- J'appartiens...

2. Lister collectivement sur un tableau les principaux éléments identitaires de chacun et leur demander d'essayer de les regrouper. Quels sont les groupes qui ressortent ?

3. Demander à chacun de préciser s'il le peut d'où, ou de qui, il tient chaque élément (de son père, de sa mère, de ses frères et sœurs, d'un grand parent, d'un copain, d'un professeur, d'une lecture, d'un film, d'une série TV, d'une publicité...).

4. Identifier, parmi les éléments cités, ceux qui sont de l'ordre du biologique (éléments qui définissent notre apparence, hérités de nos parents ou ancêtres : ex. couleur de peau, couleur et forme naturelle des cheveux, la morphologie...), et ceux qui sont de l'ordre du culturel (habitudes/comportements/appartenances issus de notre entourage, de notre société, de notre environnement).

NB. Possibilité de demander aux participants de ramener des photos ou des objets qui leur appartiennent et autour desquels ils peuvent parler.

Étape 2.

1. Placer face aux participants différentes feuilles A4 (à compléter par l'animateur), sur lesquelles sont inscrites différentes identités :

- Je suis européen.ne / je suis Africain.ne (ou de tel continent)
- Je suis de Paris / de Rabat (ou de telle ville / tel village)
- Je suis citoyen.ne du monde
- Je suis français.e / marocain.e (ou de tel pays)
- Je suis immigré.e
- Je suis citoyen.ne du monde
- Je suis chinois.e (ou de telle communauté)
- Je suis chrétien.ne, musulman.e, juif.ve, bouddhiste, athée (ou de telle croyance)
- Je suis végétarien.ne (ou de tel régime alimentaire)
- Je suis né.e en 2005 (ou en telle année)



Demander aux participants de se regrouper selon le ou les éléments identitaires culturels que chacun considère le(s) représentant le mieux ;

Mettre en commun, par groupe constitué, les raisons de leur choix, puis mettre en place une discussion collective pour échanger sur ces raisons. Utilisons-nous toujours les mêmes références identitaires pour se définir ? (ex. si nous parlons à des copains, à des adultes, à des inconnus... ?).

Étape 3. Jeu « L'oignon de la diversité »

Former deux cercles avec les participants, un cercle intérieur et un cercle extérieur. Les participants se font face deux par deux. Chacun des binômes doit rapidement identifier une ressemblance et une différence culturelle (une habitude, une attitude, une appartenance...) et trouver un moyen de les exprimer, binôme par binôme, aux autres participants.

Pour cela, différents modes d'expression sont possibles : jouer une saynète, chanter une chanson, mimer, écrire un poème en deux lignes, utiliser un symbole, utiliser des bruitages...

Une personne écrit sur un tableau les similitudes et les différences culturelles identifiées. Ensuite, le cercle extérieur se déplace vers la droite et chaque nouveau binôme recherche une ressemblance et une différence culturelle et l'exprime.

Discussion :

1. Qu'est-ce qui définit la culture commune du groupe identifié : quels sont les points communs culturels de tous les individus du groupe, ce qui les rassemble ? Quelles ressemblances identifiées entre les binômes peuvent s'appliquer à tout le groupe ? (ex. jeunes du même âge, de la même classe, habitants du même quartier, pratiquants de la même croyance...);

2. Chaque individu de ce groupe est-il pour autant identique aux autres membres du groupe ? A-t-il des choses qu'il ne partage pas avec ce groupe ? Quelles sont ces différences et d'où viennent-elles ?

Explications

Cette activité permet à chacun de se questionner sur les différents aspects de son identité et de tenter de les définir plus en profondeur. Nous nous rendons ainsi compte qu'au-delà de l'aspect biologique (couleur des yeux, des cheveux, de la peau, taille, sexe...), de nombreux autres éléments nous définissent : notre langue, notre famille, notre lieu de vie (quartier, ville, pays...), notre âge, notre croyance, notre appartenance à différents groupes, nos valeurs, notre façon de nous habiller, la musique que nous écoutons, nos origines, notre rapport à la famille, au temps, à la nature, nos manières de voir le monde... Tous ces éléments sont des constructions culturelles, issues de notre environnement, de notre entourage, de notre histoire...

Remarque pour l'animateur : À noter que certains éléments biologiques peuvent être vécus culturellement.

- Par exemple la couleur de la peau : si des participants se définissent comme « Noir » ou « Blanc », il serait intéressant de les faire approfondir afin de les ramener à définir la réelle couleur de leur peau. Personne n'est « noir » ou « blanc », la couleur de la peau varie, selon les personnes, du beige clair au marron foncé, et elle est héritée de nos ancêtres. Par contre, se percevoir comme un « Noir » ou un « Blanc » est une approche culturelle, dont le sens varie selon notre histoire.
- Notre apparence morphologique est biologique (issue de notre patrimoine génétique), mais nous pouvons la modifier en nous maquillant, nous teignant où nous coupant les cheveux, en nous mettant des talons pour nous grandir, en faisant de la chirurgie esthétique...

Étape 2

En nous amenant à nous questionner sur notre identité culturelle, cette activité nous aide à nous rendre compte que nous avons tous plusieurs appartenances identitaires, plusieurs cultures différentes (individuelle, collective, nationale, régionale...). Nous sommes des humains, citoyens de la planète Terre, de tel continent, de tel pays, mais aussi de telle région, de telle ville, voire de tel quartier ; nous avons telles origines ; nous pratiquons telle(s) croyance(s), telles traditions ; nous parlons telle(s) langue(s) (locale(s), nationale(s)) ; nous appartenons à telles familles et à tels groupes sportifs, artistiques, professionnels... Notre identité culturelle est donc « multiple » !

Et dans nos échanges avec les autres, nous activons différentes facettes de cette identité culturelle « multiple », en fonction de notre interlocuteur et/ou du contexte dans lequel on est.

Étape 3

Cette activité permet d'identifier ce que les membres d'un même groupe social (ex. habitants d'un même quartier ; pratiquants d'une même religion ; jeunes d'une même classe...) ont en commun culturellement, c'est-à-dire ce qui définit la culture commune de leur groupe, et ce en quoi ils diffèrent les uns des autres, en tant qu'individus, au sein de ce groupe.

On met ainsi en évidence l'aspect multiculturel de chacun : même si nous partageons avec les personnes de notre entourage beaucoup d'éléments culturels (nous baignons dans un milieu culturel homogène), nous sommes aussi constitués d'éléments culturels différents, qui nous sont spécifiques. Notre propre culture est le mélange d'héritages culturels communs (familiaux, éducatifs, historiques...) et de choix personnels liés à notre âge, à notre environnement et à nos rencontres.

Source : Mallette « Mission H », Petits Débrouillards France /Fondation Lilian Thuram. Caravane « Être humain et mobilité ». Petits Débrouillards Maroc.

